


XARI

DESIGNED TO PERFORM

INSTRUKCJA OBSŁUGI



Smart Kit XP1-XP5

Przed skorzystaniem z urządzeń przeczytaj instrukcję obsługi.

Zawartość zestawów:

- **Smart Kit XP1:** powerbank 15000 mAh, odkurzacz 19 kPa, kompresor, myjka ciśnieniowa, akcesoria.
- **Smart Kit XP2:** powerbank 19200 mAh, odkurzacz 19 kPa, kompresor, myjka ciśnieniowa, latarka, uchwyt do smartfona, akcesoria.
- **Smart Kit XP3:** powerbank 10000 mAh, odkurzacz 8 kPa, myjka ciśnieniowa, akcesoria.
- **Smart Kit XP4:** powerbank 15000 mAh z funkcją jump startera, odkurzacz 19 kPa, kompresor, myjka ciśnieniowa, uchwyt do smartfona, akcesoria.
- **Smart Kit XP5:** powerbank 15000 mAh z funkcją jump startera, odkurzacz 19 kPa, kompresor, myjka ciśnieniowa, latarka, wentylator, uchwyt do smartfona, akcesoria.



Ostrzeżenie

1. Chronić urządzenia przed działaniem cieczy i nie poddawać ekspozycji na światło słoneczne.
2. Nie przechowywać urządzeń razem z łatwopalnymi i wybuchowymi materiałami.
3. Przechowywać urządzenia w miejscu niedostępnym dla dzieci i nie pozwalać dzieciom na korzystanie z nich.
4. Nie należy samodzielnie demontować i naprawiać urządzeń.
5. Nie narażać urządzeń na uszkodzenia mechaniczne, upadek i wstrząsy.



Utylizacja sprzętu

Wszystkie produkty, na których umieszczony jest ten symbol, zostały sklasyfikowane jako odpady elektryczne (WEEE zgodnie z dyrektywą 2012/19/EU). Z tego względu muszą być utylizowane w punktach recyklingu odpadów elektrycznych. Pod żadnym pozorem nie powinny być wyrzucane razem z odpadami komunalnymi.

Spis treści

Powerbank	2
Odkurzacz	6
Kompresor	8
Myjka ciśnieniowa	10
Wentylator	13
Latarka	16

Powerbank

Powerbank służy do zasilania wszystkich urządzeń znajdujących się w zestawie.



Powerbank w zestawie XP4 i XP5:



Uwaga:

Powerbank w zestawie XP3 nie ma złącza DC, wyjścia USB i nie obsługuje ładowania bezprzewodowego, a jego złącze USB-C służy wyłącznie do ładowania powerbanka i nie można za jego pomocą naładować innych urządzeń.

Naciśnij i przytrzymaj przycisk ON/OFF na powerbanku z zestawu XP4 lub XP5, aby włączyć latarkę.

Po ponownym naciśnięciu i przytrzymaniu tego przycisku latarka przejdzie w tryb migania.

Mocowanie powerbanka do urządzenia z zestawu

1. Zdejmij pierścień ochronny z powerbanka.



2. Nałóż urządzenie na powerbank tak, aby trójkątny znak na urządzeniu znalazł się bezpośrednio nad symbolem otwartej kłódki na powerbanku.
3. Przekręć powerbank w prawo, aby trójkątny znak na urządzeniu znalazł się bezpośrednio nad znakiem zamkniętej kłódki na powerbanku.



Na zdjęciach poniżej pokazana jest pozycja mocowania powerbanka do poszczególnych urządzeń z zestawu. **Nie kładź innych metalowych elementów** na stykach zasilania, kiedy powerbank jest włączony, ponieważ może on ulec zniszczeniu.



Ładowanie powerbanka



Przed pierwszym użyciem naładuj powerbank. Za pomocą przewodu USB-C podłącz powerbank do ładowarki. Wskaźnik naładowania powerbanka składa się z trzech diod, każda z nich odpowiada za około 33,3% pojemności powerbanka. W trakcie ładowania powerbanka diody migają. Po pełnym naładowaniu wszystkie trzy świecą światłem ciągłym.

Nagrzewanie się powerbanku podczas ładowania jest zjawiskiem normalnym. Należy unikać całkowitego rozładowania się powerbanka. Ładuj powerbank co najmniej

Rozruch pojazdu (dotyczy wyłącznie zestawu XP4 i XP5)

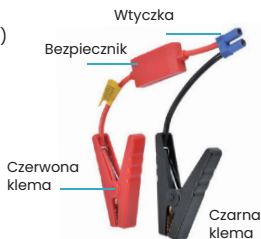
Aby użyć powerbanka z zestawu XP4 lub XP5 jako urządzenia rozruchowego (jump startera), podłącz przewód rozruchowy do złącza rozruchowego w powerbanku, czerwoną klemę przewodu rozruchowego do dodatniego bieguna akumulatora pojazdu, a czarną klemę do ujemnego bieguna.

Włóż kluczyk do stacyjki i przekręć lub naciśnij przycisk, aby uruchomić pojazd.

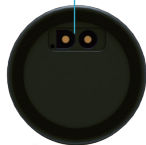
Jeśli pojazd nie uruchomił się, przed ponowną próbą należy odczekać co najmniej 60 sekund.

Po uruchomieniu pojazdu odepnij klemy w ciągu 30 sekund, aby bezpiecznik się nie przepalił.

W ten sposób można uruchomić pojazdy z silnikiem benzynowym o pojemności poniżej 4 litrów oraz diesla o pojemności poniżej 2,5 litrów, w temperaturze od -20°C do 60°C i dotyczy to akumulatorów 12V.



Złącze rozruchowe



Uwaga:

Nie wolno łączyć ze sobą czerwonej klemy z czarną klemą, ponieważ bezpiecznik może się przepalić.

Niżej opisane funkcje nie dotyczą powerbanka z zestawu XP3.

Wyjście USB

Wyjście USB w powerbanku wspiera wiele protokołów szybkiego ładowania urządzeń mobilnych. Maksymalna moc wyjściowa to 22,5 W.

Ładowanie bezprzewodowe

Położ smartfon na powerbanku, aby naładować go bezprzewodowo (dotyczy smartfonów z funkcją ładowania indukcyjnego). Zestaw Smart Kit XP2 zawiera uchwyt do smartfona, który zabezpiecza telefon przed przesuwaniem się i upadkiem w trakcie ładowania.



Złącze DC

Używając przewodu z wtykiem DC i gniazdem zapalniczki możesz wykorzystać powerbank do zasilania urządzeń o mocy poniżej 100 W i pracujących pod napięciem 12V, takich jak czajniki turystyczne.



Specyfikacja powerbanka

Pojemność	XP1, XP4, XP5: 15000 mAh; XP2: 19200 mAh; XP3: 10000 mAh
Ładowanie bezprzewodowe	15 W (nie dotyczy XP3)
Wejście USB	USB-C 15 W
Wyjście USB	USB-A 22,5 W (nie dotyczy XP3)
Wyjście DC	12V/10A (nie dotyczy XP3)
Wymiary	XP1, XP2, XP3: Ø 66 mm, wysokość 95 mm XP4, XP5: Ø 66 mm, wysokość 149 mm
Waga	XP1, XP2: 385 g; XP3: 360 g; XP4, XP5: 515 g

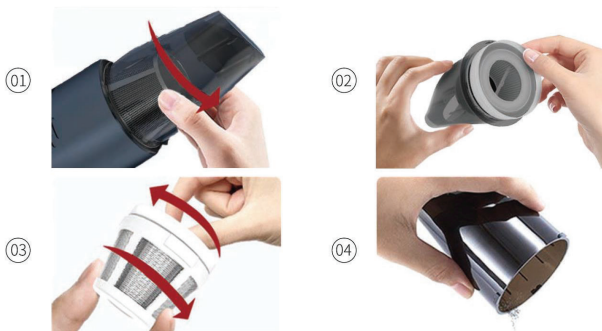
Odkurzacz



Używanie odkurzacza

Przymocuj powerbank do odkurzacza zgodnie z instrukcją na stronie 3.
 Naciśnij przycisk ON/OFF na powerbanku, aby włączyć zasilanie odkurzacza.
 Naciśnij przycisk ON/OFF na odkurzaczu, aby go uruchomić.
 Naciśnij ponownie ten przycisk, aby wyłączyć odkurzacz.

Po wyłączeniu odkurzacza odkręć pojemnik na kurz, wyjmij filtry i wyrzuć kurz z pojemnika.



Czyszczenie odkurzacza

Nie narażaj odkurzacza na działanie cieczy ze względu na ryzyko jego uszkodzenia. Pojemnik na kurz, filtr metalowy i filtr HEPA mogą być myte wodą po zdjęciu ich z odkurzacza.

Po umyciu wysusz je dokładnie zanim ponownie zamontujesz je w odkurzaczu.



Uwaga

Przed każdym użyciem sprawdź, czy części odkurzacza są w dobrym stanie oraz czy pojemnik na kurz i filtry są właściwie zamocowane. Uszkodzone części muszą być wymienione, inaczej spowodują uszkodzenie urządzenia lub użytkownika. Podczas korzystania z odkurzacza nie zbliżaj do jego wlotu odzieży, włosów i palców. Nie zbliżaj odkurzacza do płonących przedmiotów takich jak papierosy, papier i węgiel drzewny. Nie czyść odkurzacza płynami powodującymi korozję.



Zasilanie odkurzacza z gniazda zapalniczki

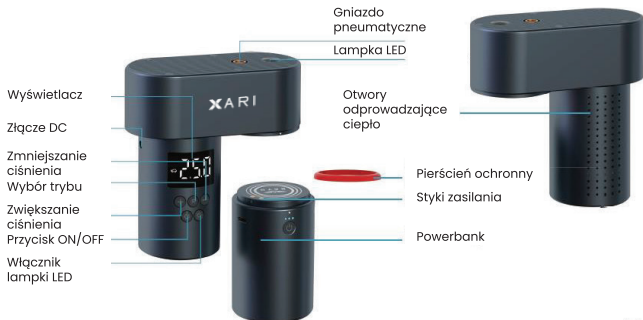
Do zasilania odkurzacza (zamiast powerbanku) można użyć gniazda zapalniczki w samochodzie. Do tego celu konieczny jest przewód z wtykiem DC i wtykiem do gniazda zapalniczki (przewód do nabycia osobno, nie znajduje się w zestawie).



Specyfikacja odkurzacza

Siła ssania	XP1, XP2, XP4, XP5: 19 kPa; XP3: 8 kPa
Moc	XP1, XP2, XP4, XP5: 120 W; XP3: 100 W
Napięcie	12 V
Pojemnik na kurz	100 ml
Filtr	stalowy, HEPA
Czas pracy z powerbankiem z zestawu	XP1, XP4, XP5: 30 min; XP2: 40 min, XP3: 25 min
Wymiary	Ø 66 mm, wysokość 280 mm
Waga	240 g

Kompresor



Używanie kompresora

Przymocuj powerbank do kompresora zgodnie z instrukcją na stronie 3. Podłącz kompresor do opony za pomocą przewodu pneumatycznego. Naciśnij przycisk **ON/OFF** na powerbanku, aby włączyć zasilanie kompresora.



Domyślny tryb pompowania to opony samochodowe 2,50 bara. Naciśnij przycisk wyboru trybu, aby ustawić pożądane ciśnienie w zależności od pompowanego przedmiotu.



Opony samochodowe
2,5 bara



Opony motocyklowe
2,4 bara



Opony rowerowe
45 psi



Piłka do koszykówki
8 psi

Użyj przycisków **+** **-**, aby ustawić wartość ciśnienia.

Zakres regulacji ciśnienia:

- opony samochodowe: 1,8–4,0 barów (domyślnie 2,5 bara)
- opony motocyklowe: 1,6–4,0 barów (domyślnie 2,4 bara)
- opony rowerowe: 30–150 psi (domyślnie 45 psi)
- piłki: 4–16 psi (domyślnie 8 psi).

Wewnątrz kompresora znajduje się wyłącznik zabezpieczający przed przegrzaniem.

Gdy temperatura wewnątrz kompresora jest zbyt wysoka, automatycznie zatrzyma on pompowanie, a na wyświetlaczu pojawi się komunikat o wysokiej temperaturze (ilustracja obok).

Kiedy wyświetlacz pokaże ponownie wartość ciśnienia, możesz włączyć kompresor.



Po ustawieniu trybu pompowania i wartości ciśnienia, naciśnij przycisk ON/OFF na kompresorze, aby zaczął pompować. Podczas procesu pompowania pojawi się głośniejszy dźwięk pracy kompresora, co jest normalnym zjawiskiem.

Gdy uzyskane ciśnienie osiągnie ustaloną wartość, kompresor automatycznie przestanie pompować.

Podczas pompowania w nocy możesz włączyć lampkę LED używając przycisku na korpusie kompresora.



Ostrzeżenie

1. W trakcie pompowania temperatura kompresora i przewodu pneumatycznego wzrasta i stają się one bardzo gorące, dlatego nie należy używać kompresora dłużej niż przez 10 minut. Jeśli potrzebujesz pompować przez dłuższy czas musisz robić przerwy przez 3–5 minut po każdym 10 minutach pompowania. Jeśli nie będziesz przestrzegał tej zasady możesz doprowadzić do uszkodzenia kompresora.
2. Nie dotykaj końcówek przewodu pneumatycznego zaraz po zakończeniu pompowania, ponieważ są bardzo gorące. Zalecamy odczekanie 2–4 minut zanim odłączysz kompresor, aby uniknąć poparzenia skóry.
3. Otwory odprowadzające ciepło w korpusie kompresora nie mogą być zasłonięte ani zatkane, aby umożliwić szybsze rozpraszanie ciepła wytwarzanego podczas pracy kompresora.
4. Nie używaj rozpuszczalników ani środków polerujących do czyszczenia kompresora.

Zasilanie kompresora z gniazda zapalniczki

Do zasilania kompresora (zamiast powerbanku) można użyć gniazda zapalniczki w samochodzie. Do tego celu konieczny jest przewód z wtykiem DC i wtykiem do gniazda zapalniczki (przewód do nabycia osobno, nie znajduje się w zestawie).



Specyfikacja kompresora

Moc	120 W
Maksymalne ciśnienie	150 psi (10,34 bara)
Wydajność	38 l/min
Napięcie	12 V
Czas pracy z powerbankiem z zestawu	XP1, XP4, XP5: 30 min; XP2: 40 min
Akcesoria	przewód pneumatyczny, dysze
Wymiary	145 x 145 x 75 mm
Waga	660 g

Myjka ciśnieniowa



Używanie myjki

Przymocuj powerbank do myjki zgodnie z instrukcją na stronie 3.



Przesuń miedziany pierścień ①, aby przymocować dyszę ②. Zamocuj lancę z dyszą do myjki, a do złącza wlotowego podłącz wężyk ③. Końcówkę wężyka zanurz w zbiorniku z wodą lub podłącz do kranu. Obracając dyszę możesz wybrać jeden z sześciu kształtów strumienia wody. Naciśnij przycisk ON/OFF na powerbanku, aby włączyć zasilanie myjki. Naciśnij włącznik myjki, aby uruchomić myjkę.



Ostrzeżenie

1. Niedozwolone jest kierowanie strumienia wody pod wysokim ciśnieniem w inne osoby.
2. Nie wolno wlewać wody do urządzeń zawierających elementy elektryczne.
3. Aby zapewnić bezpieczeństwo produktu, należy używać akcesoriów dostarczonych przez producenta.
4. Myjki z podłączonym powerbankiem nie należy pozostawiać bez nadzoru.



Uwaga

1. Myjka powinna być używana na wysokości nie większej niż 1,5 m od powierzchni wody w zbiorniku, aby zapewnić odpowiednie ciśnienie przy myciu.
2. Wewnątrz myjki znajduje się wyłącznik zabezpieczający przed przegrzaniem. Urządzenie
3. wyłączy się automatycznie, kiedy osiągnie zbyt wysoką temperaturę.
4. Do czyszczenia korpusu myjki należy używać miękkiej szczotki lub ściereczki. Nie wolno używać rozpuszczalnika ani środka polejującego.
5. Nie należy umieszczać innych przedmiotów na urządzeniu.
Przed przechowywaniem należy całkowicie spuścić wodę z urządzenia i wężyka.

Używanie pianownicy

1. Dodaj środek myjący do pojemnika pianownicy, dolej wodę i potrząśnij, żeby wymieszać.
2. Przesuń miedziany pierścień do tyłu, zdejmij dyszę i przymocuj pianownicę do myjki.



Sugerowane metody mycia karoserii

1. Oczyszczyć karoserię z piasku za pomocą wody myjki ciśnieniowej, nie susz.
2. Dodaj proszek do mycia ciśnieniowego do pojemnika pianownicy, wlej wodę, wymieszaj.
3. Podłącz pianownicę do myjki i rozpyl pianę na karoserii.
4. Przetrzyj karoserię miękką szczotką, gąbką lub mopem.
5. Spłucz karoserię wodą przy użyciu myjki ciśnieniowej.
6. Przetrzyj karoserię miękką ściereczką lub ręcznikiem.

Zasilanie myjki z gniazda zapalniczki

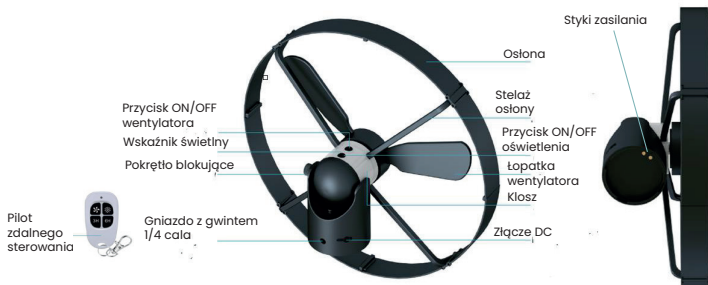
Do zasilania myjki (zamiast powerbanku) można użyć gniazda zapalniczki w samochodzie. Do tego celu konieczny jest przewód z wtykiem DC i wtykiem do gniazda zapalniczki (przewód do nabycia osobno, nie znajduje się w zestawie).



Specyfikacja myjki

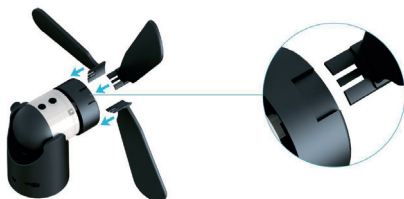
Moc	120 W
Ciśnienie	200 psi (13,79 bara)
Wydatność	200-240 l/min
Dystans	6-8 m
Napięcie	12 V
Czas pracy z powerbankiem z zestawu	XP1, XP4, XP5: 30 min; XP2: 40 min; XP3: 25 min
Wymiary	400 x 180 x 87 mm
Waga	1100 g

Wentylator



Montaż łopatek i osłony

Zamocuj trzy łopatki w obudowie wentylatora. Jeśli włożysz je prawidłowo, usłyszysz krótkie „kliknięcie”, które świadczy o tym, że łopaska została właściwie zamocowana



Następnie zamocuj stelaż osłony i osłonę: włóż cztery drążki stelaża do obudowy wentylatora, połącz fragmenty osłony jak na rysunku poniżej.



Używanie wentylatora

Po zamocowaniu łopatek i osłony przymocuj powerbank do wentylatora zgodnie z instrukcją na stronie 3. Naciśnij przycisk **ON/OFF** na powerbanku, aby wyłączyć zasilanie wentylatora. Naciśnij przycisk **ON/OFF** na wentylatorze, aby go uruchomić. Wskaźnik świetlny będzie świecić na zielono, co oznacza, że wentylator pracuje na pierwszym biegu.

Aby włączyć drugi bieg, poczekaj około 3 sekund i wciśnij ponownie przycisk **ON/OFF** na wentylatorze – wskaźnik świetlny zaświeci się wtedy na niebiesko-zielono. Naciśnij ponownie przycisk **ON/OFF** na wentylatorze, aby włączyć trzeci bieg (maksymalna prędkość wentylatora) – wskaźnik świetlny zaświeci się na niebiesko. Naciśnij ponownie przycisk **ON/OFF** na wentylatorze, aby wyłączyć wentylator.

Oświetlenie wentylatora również ma trzy biegi (tryby) pracy. Naciskaj przycisk **ON/OFF** oświetlenia, aby ustawić żądany tryb.

Głowicę wentylatora można przechylić w zakresie 180°. Po ustawieniu jej w danej pozycji użyj pokrętła blokującego, aby ustabilizować ją.



Pilot zdalnego sterowania wentylatorem

Wentylator

3 godziny pracy



Oświetlenie

6 godzin pracy

Aby ustawić wentylator odpowiednio na 3 lub 6 godzin pracy, naciśnij przycisk 3H lub 6H. Aby anulować ustawiony czas pracy, wyłącz samodzielnie wentylator i włącz go ponownie. Pilot jest zasilany wymienną baterią CR2016, która wystarczy na około 2–5 lat użytkowania. Jeśli pilot zdalnego sterowania nie działa (pomimo naładowanej baterii), możesz go połączyć z wentylatorem samodzielnie: naciśnij przycisk ON/OFF oświetlenia na obudowie wentylatora, a kiedy zobaczysz, że wskaźnik świetlny wentylatora świeci się na czerwono, naciśnij dowolny przycisk na pilocie. Kiedy czerwone światło przestanie świecić, oznacza to, że połączenie pilota z wentylatorem przebiegło pomyślnie.

Statyw (akcesorium opcjonalne)

Dzięki gniazdu z gwintem 1/4 cala znajdującemu się w obudowie wentylatora można zamocować go na statywie. Pamiętaj, aby statyw z wentylatorem znajdował się na stabilnym podłożu.



Zasilanie wentylatora z gniazda zapalniczki

Do zasilania wentylatora (zamiast powerbanku) można użyć gniazda zapalniczki w samochodzie. Do tego celu konieczny jest przewód z wtykiem DC i wtykiem do gniazda zapalniczki (przewód do nabycia osobno, nie znajduje się w zestawie).



Uwaga

Wentylator wyłączy się automatycznie, jeśli osoba lub obiekt dotkną jego łopatek. Przed ponownym uruchomieniem należy upewnić się, że łopatki nie są dotykane. Pamiętaj o zamontowaniu osłony, aby zmniejszyć ryzyko przypadkowego dotknięcia wentylatora w czasie jego pracy. Włączony wentylator trzymaj z daleka od dzieci, zwierząt, substancji łatwopalnych i wybuchowych, deszczu i wilgoci.

Specyfikacja wentylatora

Moc wentylatora	9 W
Moc oświetlenia	3 W
Napięcie	12 V
Typ gniazdo pod statyw	1/4 cala
Czas pracy z powerbankiem z zestawu	10-24 godz.
Wymiary	290x290x104 mm
Waga	340 g

Latarka



Używanie latarki

Przymocuj powerbank do latarki zgodnie z instrukcją na stronie 3. Naciśnij przycisk ON/OFF na powerbanku, aby włączyć zasilanie latarki. Naciśnij przycisk ON/OFF na latarce, aby włączyć latarkę. Wysuń przednią część korpusu, aby dopasować strumień światła do swoich potrzeb.



Naciskaj przycisk ON/OFF na latarce, aby ustawić tryb oświetlenia. Dostępne jest pięć trybów: wysoka jasność, średnia jasność, niska jasność, stroboskopowy i SOS. Im mniejsza jasność, tym mniejsze zużycie energii i dłuższy czas pracy z powerbankiem. Gniazdo z gwintem 1/4 cala służy do mocowania latarki na statywie lub kierownicy roweru.



Zasilanie latarki z gniazda zapalniczki

Do zasilania latarki (zamiast powerbanku) można użyć gniazda zapalniczki w samochodzie. Do tego celu konieczny jest przewód z wtykiem DC i wtykiem do gniazda zapalniczki (przewód do nabycia osobno, nie znajduje się w zestawie).



Specyfikacja latarki

Jasność	1600 lm
Moc	12 W
Zasięg	400 m
Napięcie	6 V
Czas pracy z powerbankiem	8-20 godzin w zależności od poziomu jasności
Wymiary	Ø 66 mm, wysokość 200 mm
Waga	400 g

Chcesz rozbudować swój zestaw? Sprawdź aktualną ofertę na naszej stronie:






www.xari.pl

Polub nas na Facebooku:



CO NAS WYRÓŻNIA?

-  **Technologia, która zmienia zasady gry**
-  **Jakość, której możesz zaufać na lata**
-  **Maksimum możliwości w minimalnej formie**

Łączymy innowacyjne technologie z perfekcyjnym wykonaniem, tworząc niezawodne rozwiązania. Każdy produkt XARI to gwarancja precyzji i trwałości. Kompaktowy design sprawia, że nasze urządzenia są funkcjonalne i wygodne w każdej sytuacji.




XARI
DESIGNED TO PERFORM

Producent i serwis gwarancyjny:
Akro Sp. z o.o.
ul. gen. Władysława Andersa nr 7, lokal 4
15-124 Białystok

